



Ce document a été numérisé par le CRDP  
d'Alsace pour la Base Nationale des Sujets  
d'Examens de l'enseignement  
professionnel

DANS CE CADRE

Académie : \_\_\_\_\_ Session : \_\_\_\_\_ Série : \_\_\_\_\_  
Examen : \_\_\_\_\_ Repère de l'épreuve : \_\_\_\_\_  
Spécialité/option : \_\_\_\_\_  
Epreuve/sous épreuve : \_\_\_\_\_  
NOM : \_\_\_\_\_  
(en majuscule, suivi s'il y a lieu, du nom d'épouse)  
Prénoms : \_\_\_\_\_  
Né(e) le : \_\_\_\_\_ n° du candidat   
(le numéro est celui qui figure sur la convocation ou liste d'appel)

NE RIEN ECRIRE

Il est interdit aux candidats de signer leur composition ou d'y mettre un signe quelconque pouvant indiquer sa provenance.

**LE SUJET EST A RENDRE DANS SON INTEGRALITE**

L'épreuve EP3 comprend plusieurs questions portant sur des parties des programmes suivants :

Biologie	/20	
Cosmétologie	/20	
Techniques esthétiques	/10	
Technologie des appareils et des instruments	/15	
Arts appliqués à la profession	/15	
<b>TOTAL</b>	<b>/80</b>	

Les réponses sont à rédiger sur les documents.  
A l'issue de l'épreuve, vous remettrez l'ensemble de ces documents.

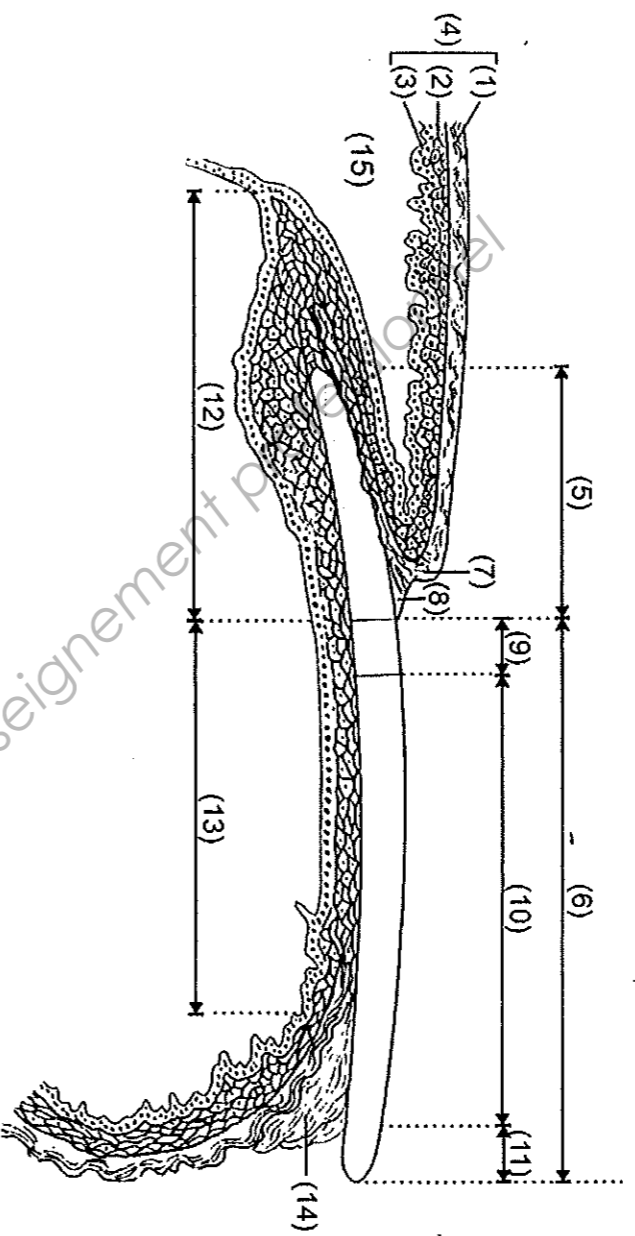
**NE RIEN ECRIRE DANS CETTE PARTIE**

**Biologie /20 pts**

Votre cliente souhaite prendre rendez-vous pour une manucurie.

1. Avant de pratiquer une manucurie, il est important d'observer les mains et les ongles.

1.1 Annoter le schéma ci-dessous, et lui donner un titre.



Titre : .....

- (1) : .....
- (2) : couche vivante
- (3) : .....
- (4) : .....
- (5) : .....
- (6) : .....
- (7) : .....
- (8) : .....
- (9) : .....
- (10) : .....
- (11) : .....
- (12) : .....
- (13) : .....
- (14) : .....
- (15) : .....

1.2 Compléter le tableau ci-dessous.

Affections de l'ongle	Définitions
➤ .....	
➤ .....	
➤ .....	
➤ .....	
➤ .....	

1.3 Citer trois rôles des ongles.

- .....
- .....
- .....

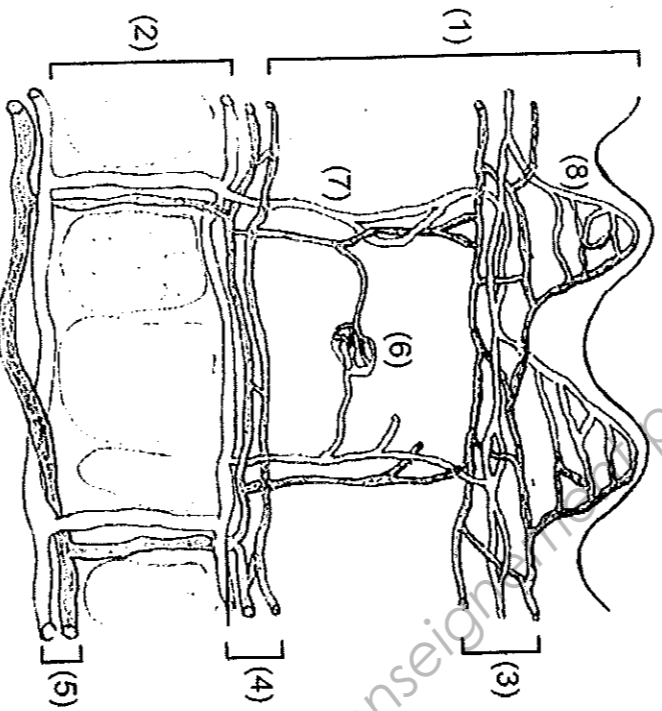
NE RIEN ECRIRE DANS CETTE PARTIE

2. Le système tégumentaire.

2.1 Citer les deux glandes annexes de la peau, leur sécrétion et son principal composant.

Nom des glandes		
Nom de la sécrétion		
Composant principal de la sécrétion		

2.2 La peau est vascularisée. Annoter le schéma suivant.



- (1) : .....
- (2) : .....
- (3) : .....
- (4) : .....
- (5) : .....
- (6) : .....
- (7) : .....

Source : d'après les soins spécifiques du visage de I. Duchesnes, 2009

2.3 Indiquer deux rôles de la vascularisation cutanée.

- .....
- .....
- .....

2.4 Nommer le système parallèle au système circulatoire.

- .....

NE RIEN ECRIRE DANS CETTE PARTIE

**Cosmétologie** /20 pts

1. Madame X, satisfaite de son du visage, vous demande conseil. Elle présente une peau alipique et déshydratée et souhaite utiliser un produit de soin pour améliorer sa peau.

1.1 Indiquer la forme galénique du produit que vous allez lui proposer. Cocher la bonne réponse.

- Une solution colloïdale
- Une émulsion E/H
- Un mélange pulvérulent

1.2 Citer cinq principes actifs ayant une action nourrissante et/ou hydratante qui pourraient être présents dans le produit que vous venez de proposer à Madame X :

➤ -----

➤ -----

➤ -----

➤ -----

➤ -----

1.3 Madame Martin vous achète une émulsion nourrissante. Donner la définition d'une émulsion.

-----

-----

-----

-----

-----

1.4 Donner quatre exemples de produits cosmétiques qui se présentent sous forme d'émulsions.

➤ -----

➤ -----

➤ -----

➤ -----

1.5 Lors de votre vente supplémentaire vous proposez à Madame Martin un produit gommant. Énoncer deux produits de gommage mécanique.

➤ -----

➤ -----

1.6 Citer trois composants spécifiques pouvant entrer dans la composition des gommages mécaniques.

➤ -----

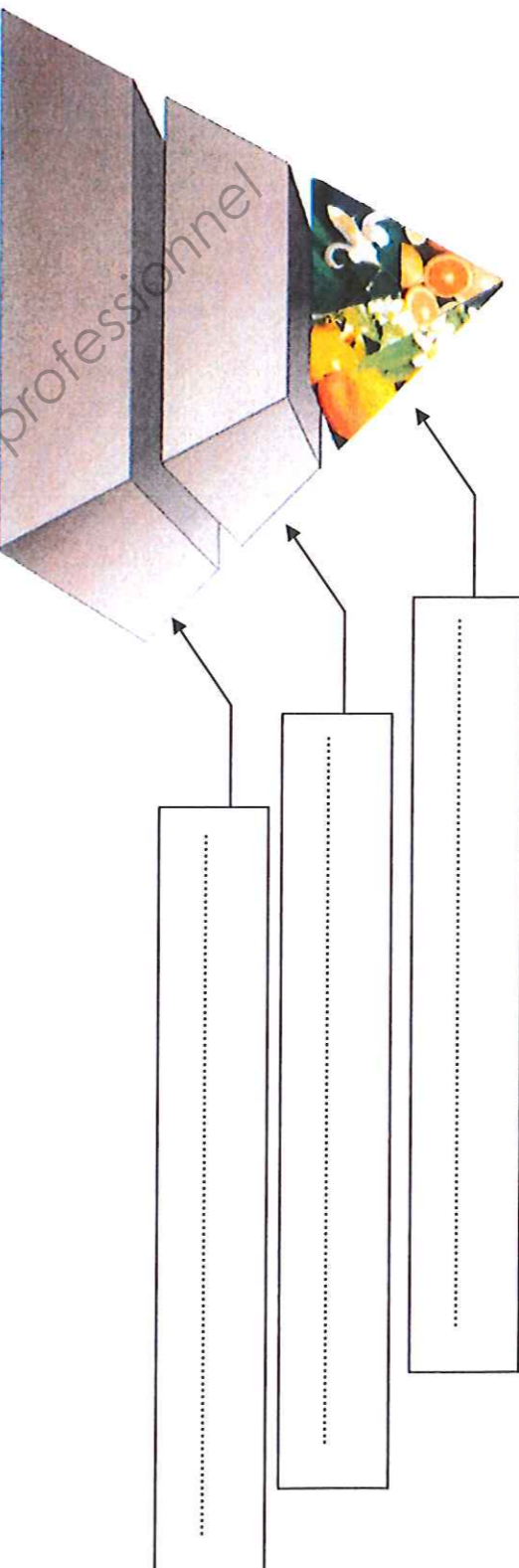
➤ -----

➤ -----

NE RIEN ECRIRE DANS CETTE PARTIE

2. Madame Martin souhaite offrir une eau de toilette à sa meilleure amie.

2.1 Nommer les différentes notes constituant la pyramide olfactive d'un produit de parfumerie alcoolique schématisées ci-dessous :



Vous vendez à madame Martin une eau de toilette contenant essentiellement des agrumes tels que la bergamote, le citron, l'orange et le pamplemousse, auxquels sont associés les produits de l'oranger (fleur d'oranger, petit grain, néroli).

2.2 Citer la famille olfactive à laquelle appartient cette eau de toilette.

2.3 Complétez le tableau suivant concernant les différentes concentrations de l'eau de toilette.

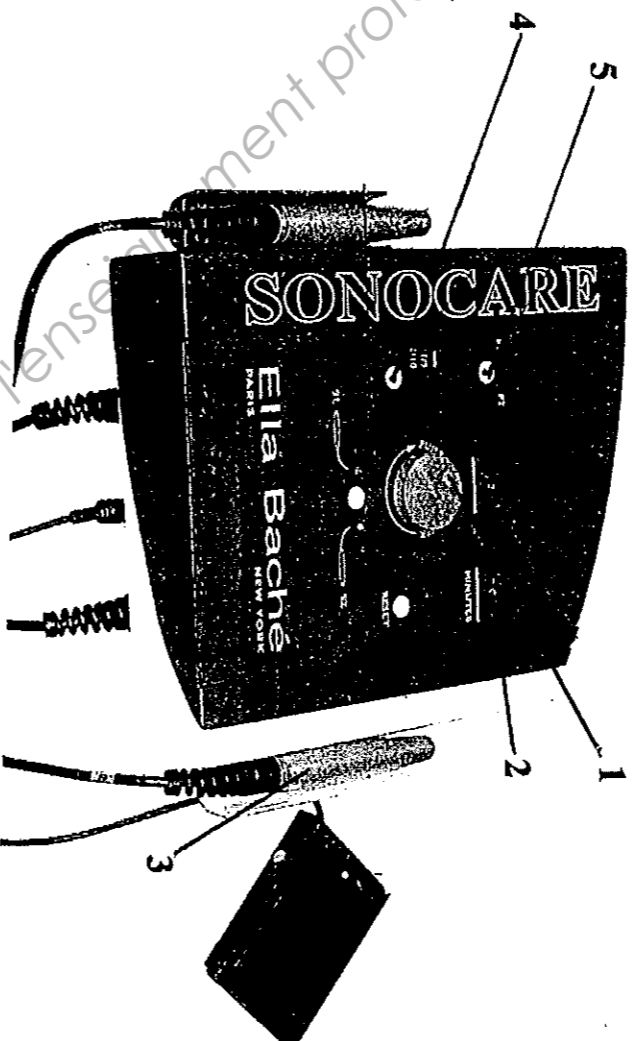
Produit	Pourcentage en alcool	Pourcentage de matières aromatiques parfumantes
Eau de toilette	.....	.....

NE RIEN ECRIRE DANS CETTE PARTIE

Technologie des appareils et des instruments /15 pts

Madame X. souhaite un soin du visage. Vous décidez d'utiliser un appareil spécifique illustré ci-dessous.

1. Compléter le tableau.



Source : les soins spécifiques du visage de I. Duchesne M. Ngac C. Mellécher

Titre : _____	
Identification / accessoires	Rôles
1	
2	
3	
4	
5	

2. Énoncer la fonction globale de l'appareil.

-----

-----

-----

-----

NE RIEN ECRIRE DANS CETTE PARTIE

**Techniques esthétiques /10 pts**

**Madame X souhaite une teinture des cils.**

**1. Justifier le protocole de la technique.**

Protocole de la teinture des cils	
ETAPES	JUSTIFICATIONS
Démaquiller les yeux	➤
Après avoir préparé le mélange, appliquer la crème protectrice	➤
Poser les feuillets ou cotons de protection	➤
Appliquer le mélange	➤
Après avoir laissé poser 10 min., retirer le produit	➤
Appliquer un soin contour des yeux	➤

**2. Enoncer quatre précautions d'emploi à respecter pour une teinture des cils.**

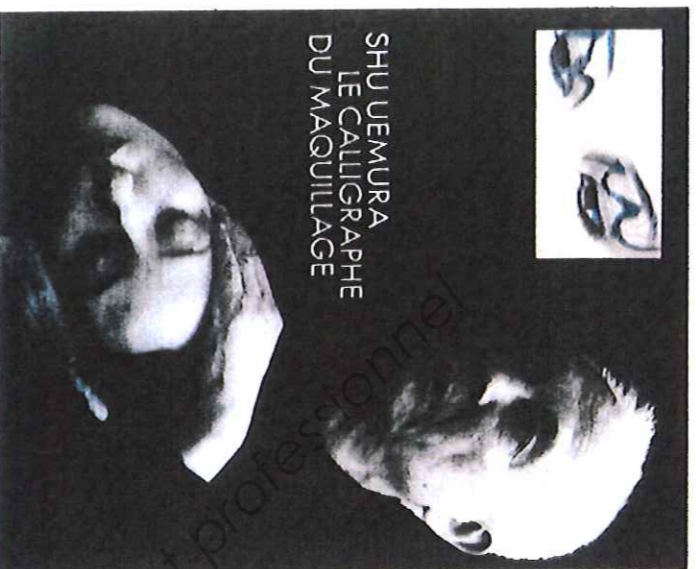
- -----
- -----
- -----
- -----



## NE RIEN ECRIRE DANS CETTE PARTIE

**Arts appliqués à la profession /15 pts**

# MAQUILLAGE & CALLIGRAPHIE



Pionnier des artistes du make-up, Shu Uemura connaît l'art de l'estompe à la japonaise et il maîtrise le trait en véritable calligraphe. Après une expérience de maquilleur de plateau à Hollywood, il revient dans son pays mettre en scène en pionnier les concepts du maquillage moderne. Il garde à 75 ans, l'œil aux aguets sur toutes les tendances, et nous livre toujours son inspiration.

## CROQUIS DU MONDE



Exemple croquis ( œil et motif sur un autre thème )



Exemple croquis ( calligraphie )

La calligraphie c'est l'art d'écrire, d'exprimer, de partager, de transmettre la richesse d'une culture, qu'elle soit chinoise, latine, arabe.

1. Vous réaliserez sous forme de croquis, un motif en choisissant et en vous inspirant de l'esprit de 2 calligraphies (une pour chaque œil - a et b -) parmi les 3 proposées.  
une harmonie colorée pour chaque croquis :
  - Harmonie froide/arabe
  - Harmonie chaude/latine
  - Noir/valeurs de gris/chinoise



Calligraphie arabe H. Massoudy et S. Al-Moussawy



Calligraphie chinoise Li Xiaogian



Calligraphie latine Shita S. Zenker

Les formes, les couleurs ont leurs existences propres au sein de chaque culture mais elles n'en restent pas là car au-delà des frontières elles se mélangent, s'interpénètrent. Elles sont universelles.

2. Sur le grand gabarit (c), vous réaliserez un grand motif symétrique ou asymétrique dans l'esprit d'un masque sur une surface englobant les deux yeux et en juxtaposant, alternant, mélangeant les formes et couleurs des deux calligraphies choisies pour le croquis.

**Important : vous réhaussez en couleur le teint et les yeux, que vous maquillerez légèrement, des croquis et du grand regard (c).**

Technique : libre à l'exclusion des produits à séchage lent. Le calque n'est pas autorisé.



Critères d'évaluation :

- Les croquis : Respect des différents styles calligraphiques  
Adaptation au volume et à la forme de l'œil  
Respect couleur et qualité graphique  
Le regard : Qualité de la composition des deux calligraphies  
Adaptation au volume et aux formes des deux yeux  
Respect de la couleur et qualité graphique

-----  
Délimitation (approximative)  
de la surface dans laquelle  
vous devez créer votre motif.

CAP ESTHETIQUE COSMETIQUE PARFUMERIE	Code : 50 336 04	SUJET	SESSION 2012
EP 3 : Sciences et arts appliqués à la profession	Durée : 3 heures	Coef. : 4	Page : 8/9

NE RIEN ECRIRE DANS CETTE PARTIE

